

GUIDE DE DÉMARRAGE RAPIDE
DES SERVEURS DE TEMPS
LEDI®
NETWORK



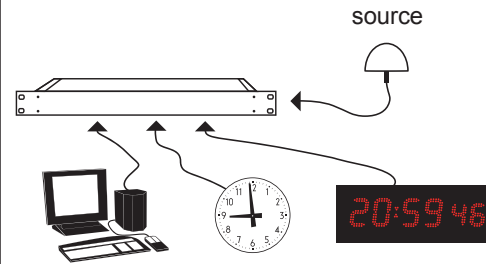
ÉTAPE 1

Attention : attendre l'étape 3 pour mettre le produit sous tension !



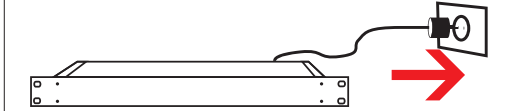
- ▶ Avant d'installer le produit, noter le numéro de série (inscrit sur l'étiquette d'identification). Il peut vous être utile si vous êtes amené à contacter le service client.

ÉTAPE 2



- ▶ Connecter la source de synchronisation si le produit utilise le GPS ou l'AFNOR NFS87500 : IRIG-B, ou TDF/DCF.
- ▶ Connecter les sorties de synchronisation à vos équipements (sauf horloges murales NTP).
- ▶ Si vous connectez directement le produit à un ordinateur, il faut utiliser un câble réseau croisé (non fourni), sinon connecter le produit au réseau en utilisant le câble réseau droit.

ÉTAPE 3



- ▶ Vérifier le type d'alimentation requis inscrit sur la face arrière.
- ▶ Mettre le produit sous tension à l'aide du câble d'alimentation.
- ▶ Attendre que le produit ait démarré.

Important : cette étape peut prendre plusieurs minutes.

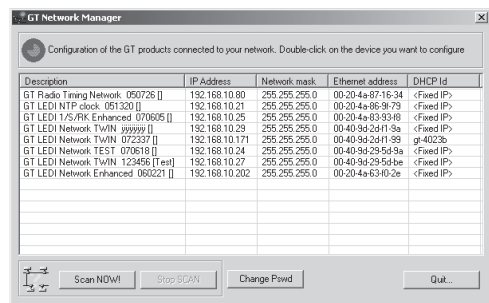
ÉTAPE 4

NE CONCERNE PAS LES LEDI® NETWORK ITS & ITS V2

Installation de la machine virtuelle JAVAtm.

- ▶ Si l'ordinateur ne possède pas de logiciel JAVAtm, installer le logiciel JAVAtm Runtime disponible sur le DVD.

ÉTAPE 5



- ▶ Installer le logiciel GtNetwork Manager fourni sur le DVD. Lancer le logiciel GtNetwork Manager afin de récupérer l'adresse IP de votre produit Gorgy Timing.

ÉTAPE 6

Affectation d'une adresse IP

Remarque : par défaut, le produit est configuré en DHCP.

Deux configurations possibles :

- ▶ **1 - Le réseau possède un serveur DHCP**
Dans ce cas, le serveur aura automatiquement affecté une adresse IP compatible avec votre réseau déjà en place.

- ▶ **2 - Le réseau ne possède pas de serveur DHCP**

Le produit s'affecte alors automatiquement une adresse IP en utilisant le mécanisme d'AutoIP. Dans ce cas, l'adresse est du type : 169.254.x.y.

Pour modifier cette adresse IP afin qu'elle rentre dans la même gamme d'adresse que le réseau, double cliquer sur le produit concerné à l'aide de GtNetwork Manager, puis remplacer l'adresse IP par celle de votre choix et valider en cliquant sur SET ! Attendre que le produit ait redémarré avant de passer à l'étape 7. Consulter le mode d'emploi disponible sur le DVD en cas de problème.

Important : N'hésitez pas à contacter votre administrateur réseau pour configurer le produit. Il peut vous aider à optimiser votre installation réseau.

ÉTAPE 7

- ▶ Pour les réglages éventuels des sorties, ouvrir la page WEB en entrant l'adresse IP (du produit) dans la barre d'adresse de votre navigateur web.

Félicitations vous avez pré configuré votre produit avec succès. Merci de lire le manuel d'utilisation pour une configuration complète.

GORGY TIMING
LA MARQUE DU TEMPS
SUPPORT TECHNIQUE
N°Audiotel 0 892 68 70 68
DEPUIS LA FRANCE SUR UN POSTE FIXE : 0,337 € TTC / MN
support@gorgy-timing.fr

VALIDATION EMBALLAGE

Liste des composants à inclure dans l'emballage	LISTE DES COMPOSANTS	Vérification de la présence des composants
	Antenne GPS	
	Câble GPS	
	Bornes enfichables des entrées et des sorties	
	Câble réseau droit	
	Cordon secteur	
	Quickstart	
	Amplificateur	
	Rallonge souple GPS SMA vers TNC (en version GPS)	
	Adaptateur câble GPS	
	Antenne France Inter, DCF	
	Splitter	
	Parafoudre	
	Antenne GPS	
	Fiche alimentation DC	
	AUTRES :	

- ▶ INITIALES DU RESPONSABLE TEST :
- ▶ INITIALES DU RESPONSABLE EXPEDITION :

GORGY TIMING SAS
Quartier Beaugard
38350 La Mure d'Isère (Grenoble France)
Tél: +33 4 76 30 48 20 Fax: +33 4 76 30 85 33
email: gorgy@gorgy-timing.fr - www.gorgy-timing.com

RADIO TIMING®, LEDI®, LEDICA®, HANDI® sont des marques déposées GORGY TIMING.
GORGY TIMING RC 74 B 38 - Toutes modifications d'ordre technique ou esthétique peuvent être apportées sans préavis.
Numéro de déclaration d'activité de prestataire de formation : 82 38 04877 38 QUICKSTART-LEDINetwork-6005V1.0

TIME SERVERS
QUICK START GUIDE
LEDI®
NETWORK



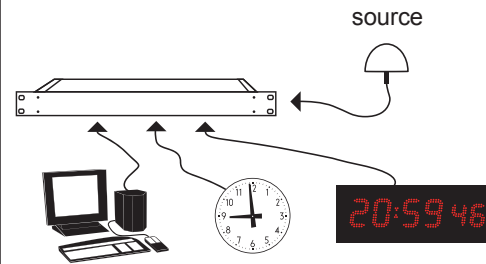
STEP 1

Caution : wait the STEP 3 to connect the product to the power supply !



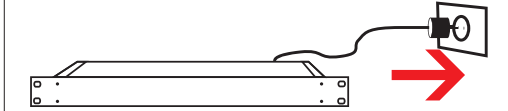
- ▶ It is highly recommended to store the serial number (written on identification stamp) needed when you call the after sell service.

STEP 2



- ▶ Connect the synchronization source : GPS, AFNOR NFS87500 IRIG-B or TDF/DCF.
- ▶ Connect the synchronization outputs to your equipment (except for NTP mural clocks).
- ▶ If you directly connect the product to a computer, a cross cable network is needed (not provided), else connect the product to the network by using the straight cable network.

STEP 3



- ▶ Connect the product with a compatible AC power cord to an electrical power outlet.
- ▶ Wait until the product started.
- ▶ Please, notice the required voltage written on the back panel.

Important : this stage can take several minutes.

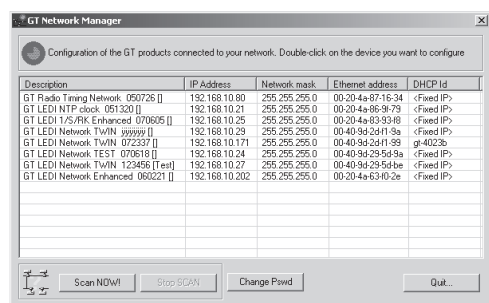
STEP 4

DOESN'T CONCERN LEDI® NETWORK ITS

You need a virtual machine JAVAtm software.

- ▶ If the computer does not have JAVAtm software, install the software JAVAtm Runtime provided on the DVD.

STEP 5



- ▶ Install the GtNetwork Manager software provided on the DVD. Execute the GtNetwork Manager software in order to retrieve the IP address of your Gorgy Timing product.

STEP 6

Assignment of an IP address

Note: by default, the product is configured in DHCP. (automatic IP)

Two possible configurations :

- ▶ **1 - With a DHCP server.**
In this case, the server will have automatically affected an IP address compatible with your network.

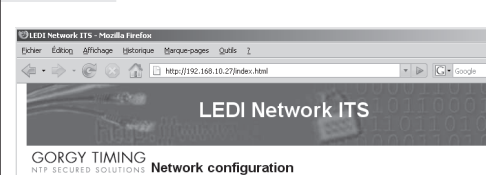
- ▶ **2 - Without a DHCP server.**
The product automatically takes an IP address using the AutoIP mechanism assignment. In this case, the address is in the range 169.254.x.y

To modify the IP address and set it into the network addresses range, double click on the concerned product using GtNetwork Manager, then change IP address. Validate by clicking on SET! Wait until the product started again before passing at step 7.

Read instructions availables on the DVD in case of problem.

Important: don't hesitate to contact your network administrator for the configuration of the device. He can help you to optimize your network installation.

STEP 7



- ▶ For the possible adjustments of the outputs, open the Web page by entering the product IP address in the address bar of your Web browser.

Congratulations you have successfully preconfigured your product. Please read the manual for complete configuration.

TECHNICAL SUPPORT
+33 476 30 48 20

support@gorgy-timing.fr

GORGY TIMING SAS
Quartier Beaugard
38350 La Mure d'Isère (Grenoble France)
Phone: +33 4 76 30 48 20 Fax: +33 4 76 30 85 33
www.gorgy-timing.com/en/
email: gorgy@gorgy-timing.fr

GUÍA DE INICIO RÁPIDO
DEL SERVIDORES-DE-TIEMPO
LEDI®
NETWORK



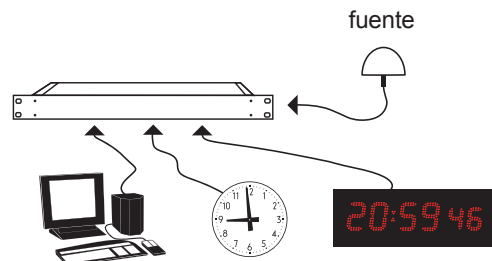
PASO 1

Atención: esperar al paso 3 para conectar el equipo a la alimentación!



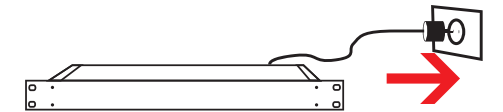
- ▶ Antes de instalar el equipo, anote el número de serie (inscrito en la etiqueta de identificación). Le puede ser útil en el caso de tener que contactar con el servicio al cliente.

PASO 2



- ▶ Conectar la fuente de sincronización si el equipo utiliza GPS o AFNOR NFS87500: IRIG-B, o TDF/DCF.
- ▶ Conectar las salidas de sincronización a sus equipos (a excepción de los relojes murales NTP).
- ▶ Si conecta directamente el equipo a un ordenador, hay que utilizar un cable de red cruzado (no entregado), o conectar el producto a la red utilizando el cable de red recto.

PASO 3



- ▶ Verificar el tipo de alimentación requerido, indicado en la parte posterior.
- ▶ Conectar el equipo a la tensión, con el cable de alimentación.
- ▶ Esperar a que el equipo se inicie.

Importante:

esta etapa puede necesitar algunos minutos.

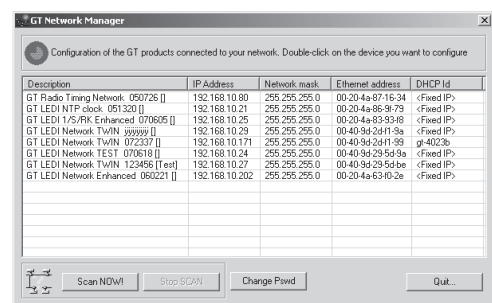
PASO 4

NO CONCIERNE LOS LEDI® NETWORK ITS

Instalación de la máquina virtual JAVAtm.

- ▶ Si el ordenador no posee el software JAVAtm, instalar el software JAVAtm Runtime disponible en el CD-ROM.

PASO 5



- ▶ Instalar el software GtNetwork Manager incluido en el DVD-ROM. Iniciar el software GtNetwork Manager para obtener la dirección IP de su equipo Gorgy Timing.

PASO 6

Asignación de una dirección IP

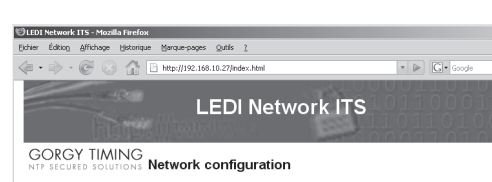
Observación: por defecto, el equipo está configurado en DHCP.

Dos configuraciones posibles:

- ▶ **1 – La red posee un servidor DHCP**
En este caso, el servidor tendrá automáticamente asignada una dirección IP compatible con su red ya existente.
- ▶ **2 – La red no posee un servidor DHCP**
El equipo se asigna entonces automáticamente una dirección IP utilizando el mecanismo de AutoIP. En este caso, la dirección es del tipo: 169.254.x.y.
Para modificar esta dirección IP para que sea de la misma gama de direcciones que la red, haga doble clic en el equipo en cuestión con la ayuda del GtNetwork Manager, y a continuación cambie la dirección IP por la deseada y validar haciendo clic en SET ! Esperar a que el equipo se haya reiniciado antes de pasar a la etapa 7. Consulte el modo de empleo disponible en el DVD-Rom en caso de problema.

Importante: Puede contactar con su administrador de red para configurar el equipo. Puede ayudarle a optimizar su instalación de red.

PASO 7



- ▶ Para los ajustes eventuales de las salidas, abrir la página WEB introduciendo la dirección IP (del producto) en la barra de direcciones de su navegador web.

Felicidades, ha pre configurado su equipo con éxito. Consulte el modo de empleo para una configuración completa.

SOPORTE TÉCNICO

Desde fuera de Francia : +33 476 30 48 20

support@gorgy-timing.fr

GORGY TIMING SPAIN

World Trade Center - Edificio Este, 6ª Plta.
C/ Moll de Barcelona, s/n
08039 Barcelona – ESPAÑA
Tel.: +34 93 508 83 53 Fax: +34 93 508 83 54
email: gorgy@gorgy-timing.es
www.gorgy-timing.com

QUICK START
ZEITSERVER
LEDI®
NETWORK



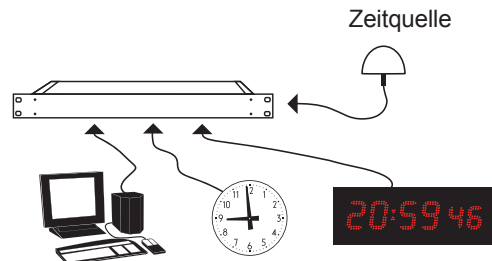
SCHRITT 1

Vorsicht : Gerät erst nach Schritt 3 unter Spannung setzen !



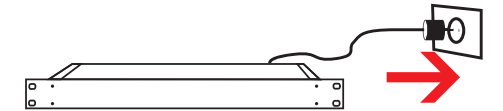
- ▶ Bevor Sie das Gerät installieren, notieren Sie sich die Seriennummer (siehe Aufkleber).
- ▶ Sie benötigen diese Nummer falls.
- ▶ Sie den Kundendienst kontaktieren.

SCHRITT 2



- ▶ 1. Schließen Sie die Synchronisationsquelle an «GPS, Code AFNOR NFS 87500, IRIG-B oder TDF/DCF.»
- ▶ 2. Verbinden Sie den Synchronisationsausgang mit Ihrem Gerät. (ausser NTP Wanduhren).
- ▶ Falls Sie das Gerät direkt an einen Rechner anschließen, benötigen Sie ein gekreuztes Netzwerkkabel (nicht mitgeliefert). Wenn nicht verbinden Sie das Gerät mit einem standard Netzwerkkabel.

SCHRITT 3



- ▶ Überprüfen Sie die benötigte Netzspannung. «Hinweis auf der Rückseite des Gerätes.»
- ▶ Setzen Sie das Gerät unter Spannung mit dem mitgelieferten Stromkabel.
- ▶ Warten Sie bis sich das Gerät einschaltet.

Wichtig:

dieser Vorgang kann einige Minuten dauern.

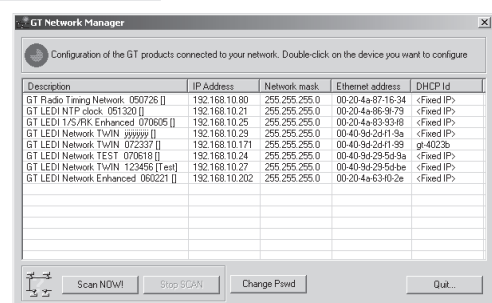
SCHRITT 4

Betrifft nicht die LOS LEDI® NETWORK ITS

Installation des virtuellen JAVAtm Gerätes.

- ▶ Die JAVAtm Software ist auf der mitgelieferte DVD enthalten..

SCHRITT 5



- ▶ Installieren Sie die Software «GtNetwork Manager» Öffnen Sie die Software um die IP Adresse des Gerätes darzustellen.

SCHRITT 6

Zuordnung einer IP Adresse

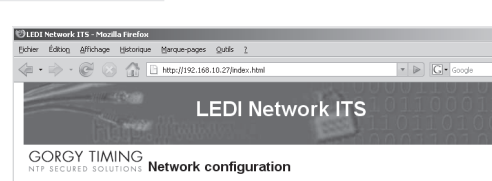
Hinweis : Das Gerät wird im DHCP Modus geliefert. «Werkseinstellung».

Zwei Einstellungsmöglichkeiten :

- ▶ **1 - Das Netzwerk hat einen DHCP Server**
In dem Fall wird dem Gerät automatisch eine IP Adresse zugeordnet.
- ▶ **2 - Das Netzwerk hat keinen DHCP Server.**
Das Gerät teilt sich automatisch eine IP Adresse zu. «AutoIP»
In dem Fall ist die Adresse vom Typ: 169.254.x.y.
Um diese IP Adresse zu verändern und an Ihr Netzwerk anzupassen, öffnen Sie die Software «GtNetwork» und klicken Sie auf das angezeigte Gerät, ändern Sie die IP Adresse und bestätigen Sie mit SET !
Warten Sie auf den Neustart des Gerätes bevor Sie zum Schritt 7 gehen.
Falls Sie Probleme haben sollten, nutzen Sie die Bedienungsanleitung auf der DVD.

Wichtig : Kontaktieren Sie unser Netzwerkadministrator falls Sie ein Konfigurationsproblem haben. Er kann Ihre Netzwerkinstallation optimieren.

SCHRITT 7



- ▶ Einstellungen der Ausgänge: Öffnen Sie die Webseite in dem Sie die IP Adresse (des Gerätes) in die Webbrowserleiste eintragen.

Wir gratulieren, Sie haben das Gerät mit erfolg vorinstalliert. Bitte richten Sie sich nach der Anleitung für eine komplette Installation.

TECHNICHER SUPPORT

+33 476 30 48 20

support@gorgy-timing.de

GORGY TIMING GMBH

Östliche Rheinbrückenstr. 50
D-76187 Karlsruhe - DEUTSCHLAND
Tél: +49 721 60156 Fax: +49 721 695259
www.gorgy-timing.de
email: info@gorgy-timing.de