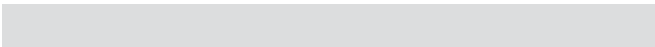




GTChrono

MODE D'EMPLOI



CONSIGNES DE SÉCURITÉ IMPORTANTES



ATTENTION ! Avant de commencer l'installation de votre matériel, lisez attentivement la section suivante qui décrit les consignes de sécurité à respecter au cours de l'installation.



Pour protéger votre matériel, branchez-le sur une alimentation ASI (Alimentation Sans Interruption).



L'installation électrique sur laquelle le matériel est raccordé doit être réalisée conformément à la norme NF C 15-100.



Un dispositif de coupure (disjoncteur ou interrupteur sectionneur conforme à la norme EN60947), rapidement accessible, doit être incorporé dans l'installation de câblage. Ce dispositif doit supporter les valeurs de tension et courant nominales indiquées sur l'appareil. Il doit déconnecter tous les pôles actifs



En Europe : dans le cadre de la protection des individus et de l'environnement, il vous incombe de vous débarrasser de cet équipement dans un site de collecte prévu à cet effet (séparément des ordures ménagères). Pour de plus amples informations, contactez votre revendeur, votre site de collecte ou les autorités locales compétentes.



Toute modification ou ouverture du produit sans l'accord du SAV entraîne la perte de la garantie.



La **LEDI**® doit être installée, entretenue et manipulée exclusivement par des personnes compétentes et averties.



Toute opération de maintenance doit être effectuée hors-tension, y compris pour les systèmes reliés aux éventuelles sorties sur relais.



D'une façon générale, les câbles de puissance (alimentation 230V) et de signaux (information horaire) ne doivent pas être trop proches les uns des autres, pour éviter toute perturbation. (garder quelques centimètres de distance)



ATTENTION ! Après avoir débranché la **LEDI**®, des risques de chocs électriques sur le connecteur d'alimentation / fiche de prise de courant peuvent subvenir jusqu'à 2 secondes maximum.



Pour éviter les risques de perturbations électriques, positionner la **LEDI**® le plus loin possible des sources de rayonnement (Enceintes, antennes, matériel hautes fréquences, sonneries électromécaniques...).



Ce produit peut être utilisé avec une mise à la terre TT ou IT.



Gorgy Timing décline toute responsabilité en cas d'accidents ou de dommages provoqués par une mauvaise utilisation de la **LEDI**®

Les produits GORGY Timing sont conformes aux normes : CE, EN62368, EN55032, EN50035.

EXPLICATION DES SYMBOLES PRÉSENTS SUR LE PRODUIT



Danger général – Si les instructions ne sont pas suivies, il y a un risque de dommages aux équipements.



Danger électrique – Si les instructions ne sont pas suivies, il y a un risque d'électrocution et de dommages corporels.



Terre fonctionnelle

Avertissements

Suivez les précautions et instructions indiquées ci-dessous afin de garantir votre sécurité ainsi que celle de votre environnement et de prévenir votre appareil de tout dommage éventuel.



AVERTISSEMENT : Un sectionneur conforme à la norme EN60947 sert de dispositif de sectionnement. Il doit être aisément accessible et installé à proximité de l'alimentation. Il doit déconnecter tous les pôles actifs



L'utilisation du **PRODUIT** est destinée en intérieur ou extérieur (selon le modèle), à une altitude inférieure à 2000 mètres.

Élimination des déchets par les utilisateurs dans les ménages privés au sein de l'Union Européenne



Ce symbole sur le produit ou sur son emballage indique que ce produit ne doit pas être jeté avec vos autres ordures ménagères. Au lieu de cela, il est de votre responsabilité de vous débarrasser de vos déchets en les apportant à un point de collecte désigné pour le recyclage des appareils électriques et électroniques. La collecte et le recyclage séparés de vos déchets au moment de l'élimination contribuera à conserver les ressources naturelles et à garantir un recyclage respectueux de l'environnement et de la santé humaine. Pour plus d'informations sur le centre de recyclage le plus proche de votre domicile, contactez la mairie la plus proche, le service d'élimination des ordures ménagères ou le magasin où vous avez acheté le produit.

SOMMAIRE	4
1. DEMARRAGE	5
1.1. INTRODUCTION.....	5
1.2. INSTALLATION.....	5
1.3. PRESENTATION DE L'INTERFACE	5
2. GESTION DES GROUPES	6
2.1. CREATION D'UN NOUVEAU GROUPE	6
2.2. SAUVEGARDE D'UN GROUPE	9
2.3. CHARGEMENT D'UN GROUPE	9
2.4. EDITION D'UN GROUPE	9
3. PARAMETRAGE DU CHRONOMETRE	10
4. ACTIONS SUR LE CHRONOMETRE	12

1.1. INTRODUCTION

Le logiciel GORGY-TIMING GTChrono permet le paramétrage et le déclenchement simultané de chronomètre ou décompte sur plusieurs horloges LEDI. Le logiciel utilise le protocole SNMP pour communiquer avec les horloges.

Le logiciel permet différent mode de fonctionnement du chronomètre :

- ▶ décompte ou chronométrage
- ▶ déclenchement manuel ou planifié
- ▶ programmation de la valeur initiale ou de la valeur finale
- ▶ programmation de l'arrêt du chronomètre à une date et heure donnée.

1.2. INSTALLATION

Lancer le fichier 'GTChrono vx.x.exe'. Après sélection de la langue d'installation, choisissez les différentes options en fonction de vos besoins.

Une fois l'installation terminée, démarrer le programme par l'icône placée sur le Bureau ou par le menu démarrer (groupe de programmes GORGY TIMING par défaut).

1.3. PRESENTATION DE L'INTERFACE

Choix de la langue de l'interface

Date et heure de la machine

Liste des horloges prise en charge par GTChrono

Gestion du groupe d'horloges

Actions sur le chronomètre

Description du comportement programmé

Journal des événements

Programmation du chronomètre

Adresse IP	Modèle	N° de série	Adresse Mac	Emplacement	Version	Stat	Chrono	Temps Chrono	Affichage
<input type="checkbox"/> 192.168.3.36	GT LEDI	831111	00:19:85:30:15:53	HORLOGE WIFI BE	1.4.6.8	Connecté		00:00:00	
<input type="checkbox"/> 192.168.1.161	GT LEDI	001000	04:36:39:1c:5d:93		116.0.0.5	Connecté		00:00:00	
<input type="checkbox"/> 192.168.3.90	GT LEDI	001001	04:36:39:1c:79:9e	TEST LEDICA 7.10	116.0.0.3	Connecté		00:00:00	

Mode du chronomètre: Décompte

Options du chronomètre: afficher les millisecondes continuer après le fin

Valeur initiale pour l'heure: 00 00:10:00

Valeur finale pour l'heure: 00 00:00:00

Date de départ: 30/08/2021 15:23:45

Date de fin: 30/08/2021 15:13:45

Le chronomètre commence à décompter de 00:10:00 à 15:23:45 le 30/08/2021 jusqu'à 00:00:00 à 15:13:45 le 30/08/2021

Afficher le journal

15:34:55: Aucune réponse de 192.168.3.36
 15:35:30: Aucune réponse de 192.168.3.36
 15:36:06: Aucune réponse de 192.168.3.36
 15:36:01: Aucune réponse de 192.168.3.36
 15:38:06: Aucune réponse de 192.168.3.36
 15:38:06: Aucune réponse de 192.168.3.36
 15:39:08: Aucune réponse de 192.168.3.36
 15:41:44: Aucune réponse de 192.168.3.36
 15:42:20: Aucune réponse de 192.168.3.36
 15:42:37: Aucune réponse de 192.168.3.36

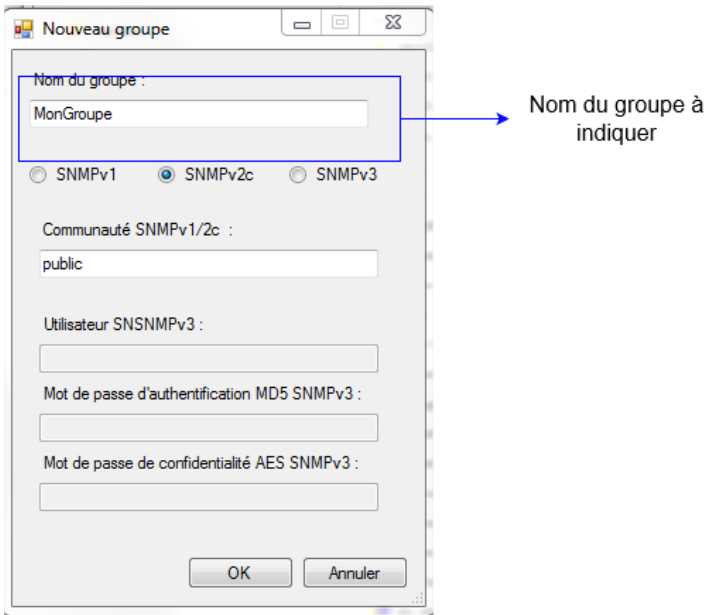
2.1. CREATION D'UN NOUVEAU GROUPE

Au Premier démarrage du logiciel il est nécessaire de créer un groupe d'horloges qui seront pris en charge par GTChrono.

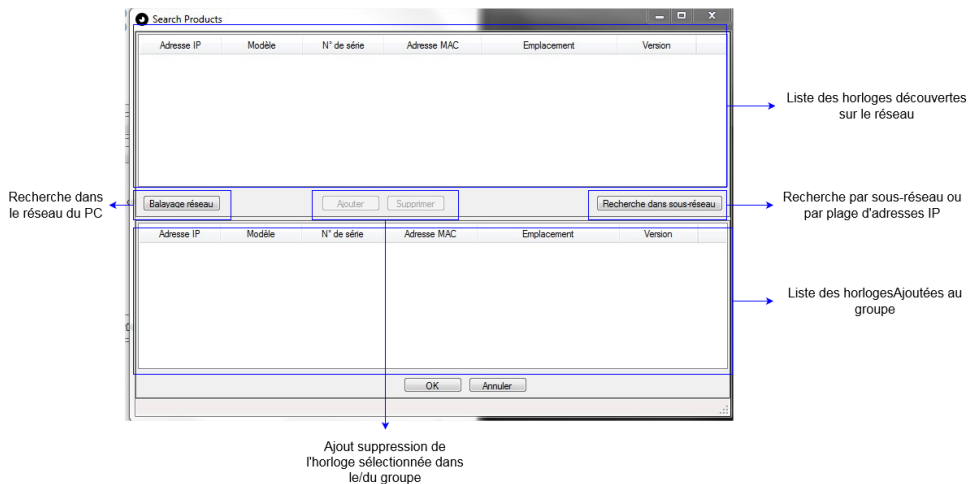
▶ Cliquer sur le bouton Nouveau de la gestion du groupe d'horloges
La fenêtre Nouveau Groupe apparait.

▶ Entrez le nom du groupe (champ obligatoire).

Laissez les autres paramètres aux valeurs par défaut (Protocole SNMPv2c et Communauté public) ou ajustez -les si vous avez modifié les protocoles autorisés sur **les horloges.



Après validation une fenêtre de recherche des produits s'affiche



► Si les horloges sont dans le même réseau que le PC, cliquez sur le bouton Balayage Réseau. Une requête de découverte des produits est alors envoyée à l'ensemble des équipements sur le réseau. Les équipements Gorgy-Timing y répondront pour s'identifier.

Sélectionnez les horloges que vous souhaitez prendre en charge et ajouter les à la liste par un appui sur le bouton Ajouter.

Un équipement qui apparaît grisé ne peut pas être pris en charge par GTChrono et ne peut être ajouté à la liste.

- Si toutes les horloges souhaitées sont dans la liste du groupe, Appuyez sur le bouton OK.
- Sinon cliquez sur le bouton recherche dans sous réseau pour une recherche par sous-réseau ou par plage d'adresses IP.

La fenêtre de recherche dans un sous-réseau s'affiche

Sélectionner le mode de Recherche : par réseau ou par plage d'adresse IP.

Une recherche par Réseau est faite par l'envoi d'une requête de découverte à l'ensemble des équipements du réseau décrit.

Recherche dans sous-réseau

Réseau : 10.1.10.0 Masque : 255.255.255.0
 Plage de recherche : ...

Recherche par sous-réseau

Rechercher Arrêter Supprimer

	Adresse IP	Modèle	N° de série	Adresse MAC	Emplacement	Version
<input type="checkbox"/>	10.1.10.106	STE2 Fiev2 590...	Unknown	Unknown	Unknown	Unknown
<input type="checkbox"/>	10.1.10.24	GT LEDI	061175	A8:03:2A:E6:43:...		120.1.3.3
<input type="checkbox"/>	10.1.10.110	GT LEDI	654321	7C:9E:8D:D1:05:...		120.1.3.3
<input type="checkbox"/>	10.1.10.25	GT LEDI	831419	d4:36:39:1c:5d:b6	HANDI 400 WI-FI Totem	116.0.0.9
<input type="checkbox"/>	10.1.10.23	NTP Interface ->...	777777	42:47:54:5d:5d:5d		1.4.6.0
<input type="checkbox"/>	10.1.10.116	GT LEDI	167479	42:47:54:71:3f:4d	BE_VALIDATION	1.4.6.8

Selection des horloges à ajouter au groupe

Listes des horloges découvertes

Ajout des horloges sélectionnées au groupe

Annuler Ajouter

Scan Done...

Progression

Une recherche par plage est faite par l'envoi de requête en adressant les équipements du réseau une par une (Unicast). Ce mode de recherche est plus long mais est à sélectionner si le balayage ou la recherche par Réseau ne donne pas de résultats.

Recherche dans sous-réseau

Réseau : Masque :
 Plage de recherche : 192.168.3.1 192.168.3.100

Recherche par plage d'adresses IP

Rechercher Arrêter Supprimer

	Adresse IP	Modèle	N° de série	Adresse MAC	Emplacement	Version
<input type="checkbox"/>	192.168.3.36	GT LEDI	831111	00:19:86:80:15:63	HORLOGE WIFI BE	1.4.6.8
<input type="checkbox"/>	192.168.3.90	GT LEDI	001001	d4:36:39:1c:79:8e	TEST LEDICA 7 10	116.0.0.3

Selection des horloges à ajouter au groupe

Listes des horloges découvertes

Ajout des horloges sélectionnées au groupe

Annuler Ajouter

Get Product Info... 192.168.3.100

Progression

2.2. SAUVEGARDE D'UN GROUPE

Une fois le groupe créé, il est conseillé de le sauvegarder en cliquant sur le bouton sauvegarder du bandeau de gestion du groupe.

Le groupe est sauvegardé sous forme de fichier binaire avec l'extension « .grp ».

Au démarrage du logiciel, le dernier groupe sauvegardé est automatiquement rechargé.

2.3. CHARGEMENT D'UN GROUPE

Pour charger un groupe, cliquez sur le bouton charger du bandeau de gestion de groupe.

Sélectionner le fichier de groupe (binaire avec extension « .grp ») à charger.

2.4. EDITION D'UN GROUPE

Pour modifier un groupe existant, cliquez sur le bouton Editer du bandeau de gestion de groupe.

La fenêtre de recherche de produits s'affiche. Reportez-vous au paragraphe Création de groupe pour les détails d'ajout et de suppressions d'horloges dans la liste des horloges prises en charges

Le Chronomètre peut fonctionner

- ▶ **Entre deux valeurs** : Par exemple pour compter de 1 heure à 0, en continuant après 0 (le chronomètre compte alors le temps dépassé.)

- ▶ **Entre deux dates** : Par exemple pour commencer à compter à 20h et arrêter le compte à 21h

- ▶ **En Décompte jusqu'à une date de fin.** Dans ce mode, la valeur initiale est automatiquement calculée à partir de l'heure courante. Par exemple, décompter jusqu'au 1 Janvier 2022 , minuit.

The screenshot shows the 'GTChrono 13.0.0 Manuel.app' window. At the top, there are flags for the UK, France, and Germany, and the date '08/09/2021 16:34:19'. Below is a table of devices:

Adresse IP	Modèle	N° de série	Adresse Mac	Emplacement	Version	Etat	Chrono	Temps Chrono	Affichage
10.1.10.24	GT L...	061175	A8:03:2A...	120...	1.4.6.8	Connecté	00:00:00		
10.1.10.116	GT L...	167479	42:47:54.7...	BE_VALID...	1.4.6.8	Connecté	00:00:00		

Annotations on the left side of the image:

- Selection des horloges pour programmation du chronomètre (points to the device table)
- Selection du mode décompte jusque date de fin (points to the 'Décompte jusqu'à date de fin' dropdown)
- Date de fin (points to the 'Date de fin' field)

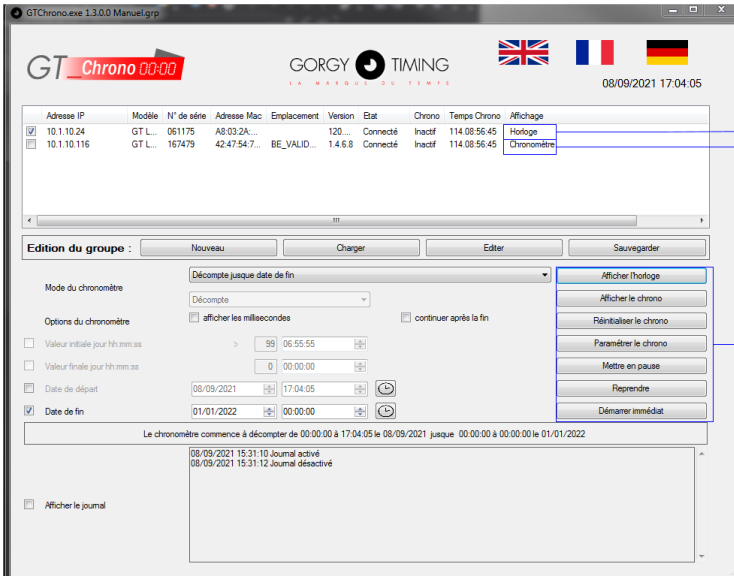
Configuration details in the 'Edition du groupe' section:

- Mode du chronomètre: Décompte jusqu'à date de fin
- Options du chronomètre:
 - Valeur initiale pour 10:00:00
 - Valeur finale pour 10:00:00
 - Date de départ: 08/09/2021 16:34:19
 - Date de fin: 01/01/2022 00:00:00
- Buttons: Démarrer immédiat, Arrêter le chrono, Réinitialiser le chrono, Mettre en pause, Reprendre.

At the bottom, a status bar reads: 'La chronomètre commence à décompter de 00:00:00 à 16:34:19 le 08/09/2021 jusque 00:00:00 à 00:00:00 le 01/01/2022'. Below this is a log window showing '08/09/2021 15:31:10 Journal activé' and '08/09/2021 15:31:12 Journal désactivé'. An annotation 'Date de fin' points to the 'Démarrer immédiat' button.

Les actions possibles sur le chronomètre sont :

- ▶ Affichage du chronomètre ou de l'horloge. L'état courant est affiché dans la colonne affichage de la liste des horloges
- ▶ Réinitialiser le chrono (arrêt et renvoi des dernières valeurs paramétrées).
- ▶ Paramétrage du chrono (envoi des valeurs affichées à l'horloge)
- ▶ Mise en pause et reprise du chrono
- ▶ Démarrage immédiat, ou programmé (si la case à cocher de Date de départ est sélectionnée)



L'horloge n° 061175 affiche l'heure
L'horloge n° 167479 affiche le chronomètre

Actions sur le chronomètre

MODE D'EMPLOI / USER GUIDE



CODE: 1974



GORGY  **TIMING**
 L A M A R Q U E D U T E M P S

GORGY TIMING SAS

Quartier Beauregard

38350 La Mure d'Isère (Grenoble France)

Phone: +33 4 76 30 48 20 Fax: +33 4 76 30 85 33

email: gorgy@gorgy-timing.fr - www.gorgy-timing.com**SUPPORT TECHNIQUE**
 **N°Audlotel 0 892 68 70 68**

DEPUIS LA FRANCE SUR UN POSTE FIXE : 0,34€ TTC / MN

support@gorgy-timing.fr

RADIO TIMING®, LEDI®, LEDI CA®, HANDI® sont des marques déposées GORGY TIMING.

Numéro de déclaration d'activité de prestataire de formation : 82 38 04877 38

GORGY TIMING RC 74 B 38 - Toutes modifications d'ordre technique ou esthétique peuvent être apportées sans préavis.